



# Recension d'initiatives en réussite éducative et sociale dans l'Ouest de la Montérégie

IDENTIFICATION DES TROUS DE SERVICES ET DES ARRIMAGES POSSIBLES



# TABLE DES MATIÈRES

<b>1</b>	<b>Remerciements</b>
<b>2</b>	<b>Mise en contexte de la démarche</b>
<b>3</b>	<b>Définitions</b> Pistes de réflexion
<b>4</b>	<b>Méthodologie</b>
<b>5</b>	<b>Répondants</b>
<b>6</b>	<b>Une volonté de collaboration</b> Tableau récapitulatif des initiatives impliquant une forme de collaboration (concertation ou partenariat) Pistes de réflexion
<b>9</b>	<b>Projets et initiatives (80)</b>
<b>10</b>	<b>Les déterminants de la persévérance scolaire et de la réussite éducative</b> Tableau récapitulatif des projets ou initiatives regroupés par les déterminants de PRESS Pistes de réflexion
<b>13</b>	<b>Les priorités régionales</b> Tableau récapitulatif par priorités régionales Pistes de réflexion
<b>15</b>	<b>L'intensité d'intervention</b> Tableau récapitulatif par intensité d'intervention Pistes de réflexion
<b>18</b>	<b>La clientèle ciblée (groupe d'âges)</b> Tableau récapitulatif par clientèle ciblée Pistes de réflexion
<b>19</b>	<b>Par étapes du parcours éducatif et social</b> Tableau récapitulatif Pistes de réflexion
<b>21</b>	<b>Conclusion</b> <b>Trous de services</b> Pistes de réflexion <b>Arrimages</b> Pistes de réflexion
<b>25</b>	<b>Annexes</b> Organisations recensées Noms des initiatives recensées

# Remerciements

**Concertation Horizon tient à remercier les personnes suivantes pour la réalisation de ce document :**

**Recherche et rédaction :  
Jacynthe Dubien**

**Corrections :  
Isabelle Lapointe  
Valérie Vivier  
Fimba Tankoano  
Chantal Denis**

**Révision linguistique :  
Yemina Baieli**

**Mise en page :  
Zeste Conseils**

**Ce projet de recherche a été rendu possible grâce au soutien financier de Centraide**



# MISE EN CONTEXTE DE LA DÉMARCHE

Concertation Horizon travaille à l'identification des éléments d'un plan intégré en développement social sur l'ensemble de son territoire. Afin de tenir compte des différentes préoccupations, priorités et démarches en cours dans les différents territoires de MRC, les membres de la communauté de pratique en Réussite éducative et sociale ont établi qu'il serait pertinent de démarrer la réflexion par une recension des initiatives en cours qui s'y retrouvent.

**Les principaux objectifs de la démarche sont de :**

- 1 Répertoire des ressources et initiatives** en réussite éducative et sociale pour identifier les potentiels arrimages et les trous de services;
- 2 Dégager une vision d'ensemble** des projets en cours afin de cibler les besoins à combler et les solutions potentielles à déployer sur le territoire de l'ouest de la Montérégie;
- 3 Faciliter l'élargissement de partenariats** permettant de profiter des expériences et des expertises présentes sur le territoire.

Les données colligées ici pourraient soutenir la vision d'un plan régional en développement social qui tient compte à la fois des dynamiques de chacun des territoires de MRC et de la volonté de travailler en complémentarité en soutenant le développement de différentes approches collaboratives multisectorielles.

À l'exemple, **55 organisations du territoire démontrent un engagement et un dynamisme** pour travailler auprès des individus afin de renforcer les facteurs de réussite.

Ces efforts collectifs et complémentaires se traduisent, à l'échelle des organisations, par l'identification et le développement de collaborations intersectorielles et régionales pour faciliter la création de conditions de réussite et pour bonifier les filets de sécurité sociale.

**23 municipalités**  
**855 km/carré**  
**149 349 habitants**

**7 municipalités**  
**521 km/carré**  
**65 600 habitants**



**11 municipalités**  
**441,5 km/carré**  
**182 187 habitants**

**13 municipalités**  
**1168 km/carré**  
**21 308 habitants**

**11 municipalités**  
**807 km/carré**  
**30 842 habitants**

# DÉFINITIONS

## LA RÉUSSITE ÉDUCATIVE ET SOCIALE

La réussite éducative et sociale va au-delà de la diplomation et de la qualification (...) elle vise l'apprentissage de valeurs, d'attitudes et de responsabilités qui formeront un citoyen responsable, prêt à jouer un rôle actif sur le marché du travail, dans sa communauté et dans la société.

La réussite éducative et sociale a une visée de développement global de l'individu aux niveaux physique, intellectuel, affectif, social et moral. Elle vise la santé globale, le bien-être, la réalisation du plein potentiel de l'individu ainsi que l'atteinte de ses buts personnels. La réussite éducative et sociale s'inscrit et prend forme tout au long de son parcours, et ce, de la petite enfance jusqu'à l'âge adulte.

## LA PERSÉVÉRANCE SCOLAIRE

La persévérance scolaire, c'est l'engagement d'un individu, motivé par la communauté mobilisée, dans la poursuite de son cheminement pour atteindre les objectifs personnels et scolaires qu'il s'est fixés, le développement de son plein potentiel et la reconnaissance de ses acquis (diplôme, certificat, etc.) en créant des liens significatifs et en maintenant un environnement sain.

## LES GROUPES CIBLÉS

La réussite éducative et sociale peut toucher toutes les tranches d'âge. Les membres de la communauté de pratique en RÉES n'ont pas encore limité les populations ciblées. Toutefois, les projets peuvent être regroupés par clientèles ciblées.

## PISTES DE RÉFLEXION

Concernant la réussite éducative et la persévérance scolaire, les déterminants de la réussite éducative et de la persévérance scolaire sont une référence établie. Toutefois, on ne peut pas en dire autant en ce qui concerne la réussite sociale. D'ailleurs, il existe peu de définitions de la réussite sociale ou encore de lieux rassemblant les points de vue sur les enjeux de la réussite éducative et sociale.

- Est-ce que les membres de la communauté de pratique partagent une compréhension commune de la réussite éducative et sociale ?
- Est-ce qu'il est pertinent d'établir des champs d'action ou des indicateurs de référence de la réussite éducative, de la persévérance scolaire et de la réussite sociale afin de renforcer la complémentarité, faciliter la priorisation et la planification des perspectives de travail ?



# MÉTHODOLOGIE

À partir des questions soulevées par les membres de la communauté de pratique en RÉES, une première version du formulaire a été présentée lors d'une rencontre régulière. À la suite de celle-ci, des modifications ont été apportées afin de couvrir le plus d'angles d'analyse possible.

La période de recension s'est déroulée tout au long du mois de mars et prolongée jusqu'à la mi-avril à la demande des membres de la communauté de pratique.

Un formulaire a été créé pour réaliser la recension en ligne à partir du logiciel « Form » de Microsoft Office. En partant de listes de partenaires ayant participé à différentes activités organisées par Concertation Horizon et avec la précieuse collaboration des agents de développement social des MRC, nous avons réussi à regrouper 81 initiatives différentes qui feront l'objet de la présente analyse.



Publicité sur les réseaux sociaux

## LES LIMITES DE LA RECENSION

La recension des projets et initiatives n'est pas exhaustive et elle est basée sur la compréhension des répondants sur des concepts comme les déterminants de la réussite éducative et sociale. Tous ne partagent pas une même compréhension des concepts utilisés pour regrouper les initiatives, d'autres ne se perçoivent pas comme des acteurs soit de développement social ou de réussite éducative et sociale.

Certaines initiatives ont été soumises plus d'une fois (tous les doublons ont été retirés), des éléments de complexité s'ajoutent en traitant les territoires couverts et les types d'organisations (communautaires et institutionnelles). Ceci étant dit, la recension permet de :

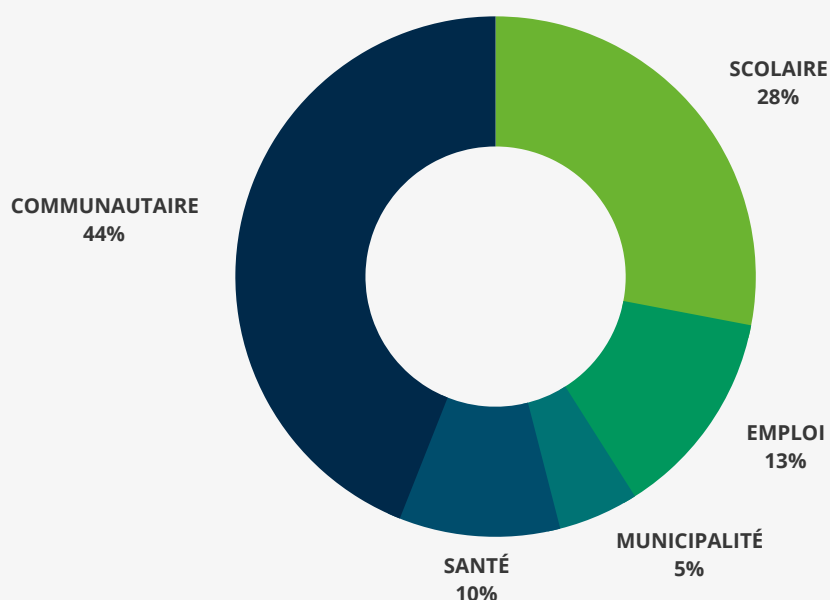
- Mettre en lumière s'il y a des trous de services;
- Imaginer des arrimages possibles;
- Regrouper les organisations ou des initiatives par groupes d'intérêts;
- Rassembler les acteurs par priorités d'actions;
- Identifier les expériences et les expertises présentes sur le territoire;
- Reconnaître les principaux acteurs en réussite éducative et sociale;
- Mettre en relation des organisations partageant une volonté d'action similaire.

Devant la richesse des informations recueillies, nous avons décidé de développer un outil générateur de fiches descriptives qui sera disponible en ligne pour les organisations qui travaillent au développement d'initiatives ayant un impact sur la réussite éducative et sociale sur le territoire. Cet outil est complémentaire au présent rapport et peut soutenir les acteurs du développement social qui veulent tirer profit des expériences passées ou encore développées des arrimages ou faciliter la complémentarité des actions.

# RÉPONDANTS

Merci aux 39 répondants, issus de 23 organisations, qui ont permis de faire ce premier exercice de recension des initiatives et projets en réussite éducative et sociale en cours sur le territoire de l'ouest de la Montérégie.

## RÉPARTITIONS DES RÉPONDANTS



## ORGANISATIONS QUI ONT CONTRIBUÉ À LA RECENSION.

ABC de la famille / Benado / Cégep de Valleyfield / CISSS-Montérégie-Ouest / CJE Beauharnois-Salaberry / CJE Roussillon / CPE les lutins / CSS des Grandes-Seigneuries / CSS Vallée-des-Tisserands / Entraide Mercier / Espace Châteauguay / Instance régionale de concertation en persévérance scolaire et réussite éducative de la Montérégie (IRCM) / Justice alternative du Suroît / Maison de la famille Kateri / Maison des jeunes Adomissile / Maison des jeunes Valleyfield / MRC Beauharnois-Salaberry / Commission scolaire New Frontiers / Pôle d'économie sociale Vallée-du-Haut-Saint-Laurent / Résidence Elles / Direction régionale de la santé publique de la Montérégie / Sourire sans fin / Station de l'Aventure.



**Il est important de noter que les initiatives recensées ne sont pas toutes soumises par les personnes responsables d'en assurer le suivi ou la mise en œuvre. Les informations transmises permettent de regrouper les projets en fonction des critères établis par les membres de la communauté de pratique.**

***Attention, l'analyse et le regroupement des initiatives recensées sont réalisés à partir des données transmises par les répondants. Les données recueillies sont traitées telles quelles.***

“

### La force de la communauté

*Si ça prend un village pour élever un enfant, ça prend toute une communauté pour s'assurer de sa réussite éducative et sociale.*

**Concertation Horizon**

”



Briser l'isolement des personnes en situation de vulnérabilité en travaillant avec eux à l'amélioration de leurs conditions de vie peut se traduire à l'échelle d'une organisation comme la mise en place de collaborations visant la cohérence et la complémentarité des interventions. C'est dans cette perspective de travail que le présent rapport vous est soumis.

Les valeurs de collaboration et de concertation sont au cœur d'un développement régional souhaité, et celles-ci exigent une attention soutenue. La reconnaissance de la richesse du travail intersectorielle, l'efficacité des actions collectives et la complémentarité des ressources font partie des impacts positifs du travail de collaboration et de concertation. Le présent rapport s'inscrit dans une démarche plus globale visant la réalisation d'un plan intégré en développement social.

Bien que les problématiques à l'étude relèvent des enjeux de la réussite éducative et sociale, les données recueillies permettent d'illustrer plus globalement certains défis de collaboration.

***Ce qui semble évident pour l'un ne l'est peut-être pas pour l'autre. C'est le grand défi du travail en collaboration; partager une compréhension commune.***

### Organismes promoteurs

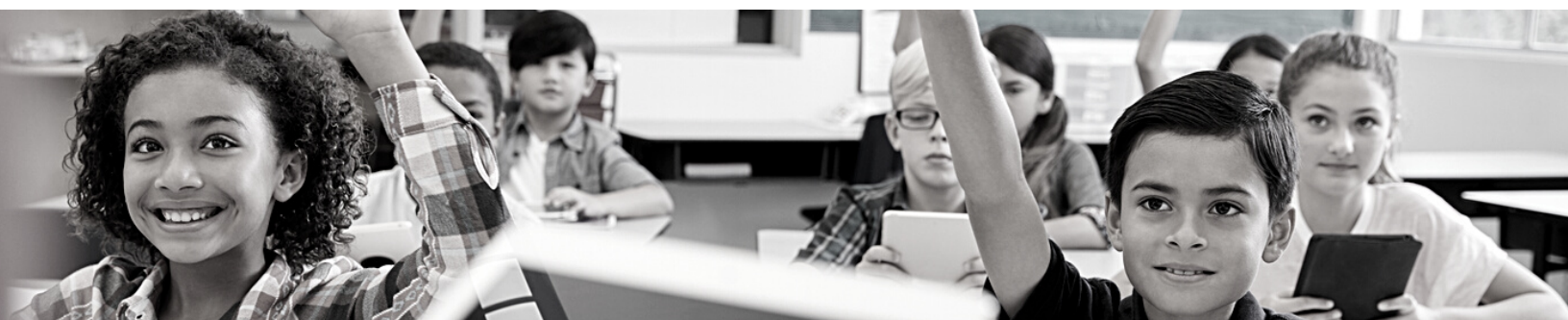
Dans le formulaire de recension, il était demandé d'identifier l'organisme promoteur de l'initiative.

- Sur les 39 répondants, 10 ont répondu à la question de l'organisme promoteur par la composition d'un comité.

Il n'est pas toujours aisé de distinguer les responsabilités d'un organisme promoteur de celles d'un mécanisme de gouvernance adapté à la mise en œuvre d'une initiative. La définition d'un organisme promoteur n'est pas nécessairement partagée ni par les organisations ni par les différents bailleurs de fonds. Bien que certains organismes assument des rôles et des responsabilités de leaders et soutiennent plus activement la mise en œuvre des projets ou des initiatives, leur rôle n'est pas toujours bien défini, et il peut y avoir des écarts de compréhension.

Parmi les organisations recensées dans la présente démarche :

- **36 sont identifiées comme des organismes promoteurs, dont 26 du secteur communautaire et 10 du secteur institutionnel;**
- **14 organisations portent 2 projets ou plus.**



# ORGANISATIONS RECENSÉES

## CONSTATS

La structure des organismes communautaires en fait souvent des milieux facilitants pour soutenir des projets ou des initiatives impliquant des collaborations. Soit en assumant un rôle de fiduciaire, ou plutôt en hébergeant ou en facilitant l'embauche des ressources pour soutenir la mise en œuvre, ou encore en tant que mandataire ou promoteur de l'initiative. Certaines organisations ont développé une expérience et un style de gestion qui facilitent la mise en œuvre de projets ou d'initiatives impliquant différents mécanismes de collaboration.

Le secteur d'intervention, la culture organisationnelle, le modèle de gouvernance et la mission de l'organisation auront un impact sur la compréhension et l'adhésion au travail de collaboration.

### Rôles des organisations

Considérant la diversité des réponses, on peut comprendre que le vocabulaire n'est pas compris de la même façon d'une personne à l'autre. Par exemple, à la question sur le nom de l'«organisme promoteur», certaines réponses détaillaient tous les partenaires impliqués dans le projet alors que d'autres précisaient les organisations engagées dans le mécanisme de coordination du projet.

### Organismes partenaires impliqués

37 organisations différentes sont engagées dans les initiatives qui impliquent du partenariat ou de la concertation.

Dans le sondage, les types de collaboration (gouvernance) étaient spécifiés ainsi :

- **Projet concerté** : Repose sur une mise en œuvre concertée entre les partenaires impliqués (les décisions sont prises sur une base collective/imputabilité commune);
- **Projet en partenariat** : Repose sur des ententes de partenariat (une organisation en est responsable avec le soutien planifié de partenaires identifiés/imputabilité du promoteur);
- **Projets intramuraux** : Initiative portée par une seule organisation;
- **Projet transférable** : Projet qui a le potentiel d'être élargi ou développé sur un autre territoire.

- L'ABC de la Famille
- Action-Famille
- Alliance carrière travail
- Apprendre en cœur
- Association Animation Jeunesse Vaudreuil
- Benado
- Carrefour jeunesse-emploi Beauharnois-Salaberry
- Carrefour jeunesse-emploi Roussillon
- Carrefour jeunesse-emploi Vaudreuil-Soulanges
- Cégep de Valleyfield
- Centre de services scolaire de la Vallée-des-Tisserands
- Centre de services scolaire des Trois-Lacs
- Centre Prénatal et Jeunes Familles
- CISSS-MO
- Complexe Le Partage
- Maison de la famille Vaudreuil-Soulanges
- École de la Baie St-François
- École des Trois-Sources
- École secondaire Arthur-Pigeon
- École secondaire du Chêne-Bleu
- Entraide Mercier
- Fondation de la Cité-des-Jeunes
- IRCM (Instance régionale de concertation en persévérance scolaire et réussite éducative de la Montérégie)
- Justice Alternative du Suroît
- La Commission Scolaire New Frontiers
- La Station de l'Aventure Maison de la famille
- Maison de la Famille Kateri
- Maison de la jeunesse 12-17 de Valleyfield
- Maison des jeunes de Huntingdon inc.
- Maison des jeunes l'Entracte
- Maison des jeunes St-Rémi
- Montérégie West Community Network
- Opération Colibri-CROC
- Quartier des femmes
- Sourire sans Fin
- Une Affaire de Famille



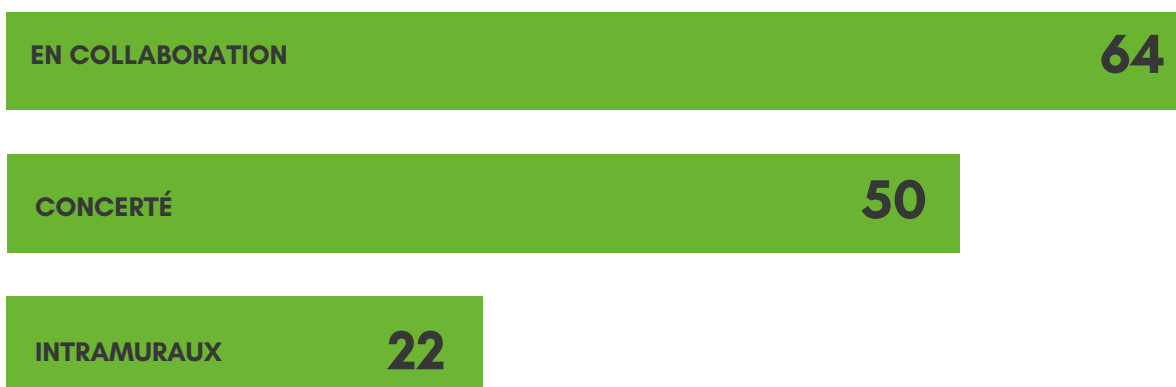
# TABLEAU RÉCAPITULATIF

INITIATIVES IMPLIQUANT UNE FORME DE COLLABORATION (CONCERTATION OU PARTENARIAT).  
Comme les chiffres nous le montrent, une initiative peut avoir plus d'une caractéristique.

	TOTAL	MRC BS	MRC HSL	MRC JDN	MRC ROUSS	MRC VS
<b>INITIATIVES RECENSÉES</b> Note : Certaines initiatives couvrent plus d'un territoire.	<b>80</b>	<b>38</b>	<b>24</b>	<b>31</b>	<b>35</b>	<b>24</b>
<b>ORGANISATIONS IMPLIQUÉES</b>	<b>37</b>	<b>18</b>	<b>12</b>	<b>11</b>	<b>15</b>	<b>07</b>
<b>INITIATIVES EN CONCERTATION</b>	<b>50</b>	<b>26</b>	<b>18</b>	<b>23</b>	<b>28</b>	<b>18</b>
<b>INITIATIVES EN PARTENARIAT</b>	<b>64</b>	<b>29</b>	<b>19</b>	<b>27</b>	<b>31</b>	<b>23</b>
<b>INTRAMURAUX (1 seule organisation)</b>	<b>22</b>	<b>12</b>	<b>06</b>	<b>08</b>	<b>07</b>	<b>05</b>
<b>PROJETS OU INITIATIVES TRANSFÉRABLES</b>	<b>68</b>	<b>30</b>	<b>20</b>	<b>25</b>	<b>29</b>	<b>19</b>

\* Prendre note que 35 projets se déploient dans plus d'une MRC ce qui amène une différence au total global.

## PRÉSENCES DES TYPES DE COLLABORATION



# PROJETS ET INITIATIVES PRÉSENTÉS PAR :

- LES DÉTERMINANTS DE LA PERSÉVÉRANCE SCOLAIRE ET DE LA RÉUSSITE ÉDUCATIVE
- LES PRIORITÉS RÉGIONALES
- L'INTENSITÉ D'INTERVENTION
- LA CLIENTÈLE CIBLÉE (GROUPE D'ÂGES)
- LES ÉTAPES DU PARCOURS ÉDUCATIF ET SOCIAL

## CONSTATS



- 37 organisations des 55 recensées sont impliquées dans une forme de collaboration (partenariat ou concertation);
- La forme de collaboration la plus présente est le partenariat;
- Parmi les 22 initiatives « intramuraux », 9 étaient indiquées comme intramuraux uniquement. Ce qui par définition aurait dû exclure toute forme de collaboration;
- 45 projets ou initiatives sur 80 ont indiqué être en concertation et en partenariat;
- 68 initiatives sur 80 sont identifiées comme étant transférables.

## TERRITOIRES COUVERTS

Différents découpages territoriaux sont présents sur le territoire.

- Les territoires de MRC regroupant des municipalités;
- Les territoires de réseaux locaux de services (RLS);
- Les territoires de centres de services scolaires.

Ainsi, les initiatives ou projets soutenus par le CISSSMO sont représentés par territoire de RLS.

Les organismes communautaires et les services policiers font souvent référence aux territoires de MRC ou aux municipalités.

Les écoles, les centres de services scolaires et les établissements d'enseignement postsecondaire ont leur propre découpage.

Pour simplifier l'analyse des données, on s'est référé aux territoires de MRC. Toutefois, en consultant les fiches descriptives, vous aurez accès aux différentes formes de découpage territorial:

- 47 initiatives ou projets ont indiqué couvrir un seul territoire;
- 9 initiatives couvrent tout le territoire.

## PISTES DE RÉFLEXION

- Est-ce qu'il est important que tous les intervenants partagent **une compréhension commune** des différentes formes de collaboration ?
- Est-ce qu'il serait pertinent pour renforcer le travail de collaboration, de développer une **vision commune** de ce qui est entendu par « collaboration » ?
- Comment développer une compréhension commune des différentes approches collaboratives pour **clarifier les rôles, les mandats, et les responsabilités** des organisations dans la mise en œuvre d'une initiative impliquant plusieurs organisations ?
- Pourquoi choisir de travailler en collaboration ou en concertation, quelle est la **valeur ajoutée du travail de collaboration ou de concertation** ?
- Comment **soutenir les milieux** qui travaillent en collaboration ?
- Quels sont les **outils de soutien** à la collaboration ?
- Quels **baillleurs de fonds** priorisent les projets impliquant des formes de collaboration ?
- Comment faire connaître et soutenir les initiatives qui sont identifiées comme « **transférables** » ?



## 1

# LES DÉTERMINANTS DE LA PERSÉVÉRANCE SCOLAIRE ET DE LA RÉUSSITE ÉDUCATIVE ET SOCIALE

Les déterminants de la persévérance et de la réussite scolaire auxquels nous faisons référence sont définis dans le document : [Pour agir efficacement sur les déterminants de la persévérance scolaire et de la réussite éducative](#). Cet indicateur a été élargi à la réussite sociale.

## Tableau récapitulatif des projets ou initiatives

	TOTAL	MRC BS	MRC HSL	MRC JDN	MRC ROUSS	MRC VS
<b>INITIATIVES RECENSÉES</b> Note : Certaines initiatives couvrent plus d'un territoire	<b>80</b>	<b>38</b>	<b>24</b>	<b>31</b>	<b>35</b>	<b>24</b>
<b>FACTEURS FAMILIAUX</b> (Valorisation de l'éducation et encadrement parental)	<b>42</b>	<b>17</b>	<b>12</b>	<b>19</b>	<b>26</b>	<b>10</b>
<b>FACTEURS PERSONNELS</b> (Estime de soi, gestion des émotions, conduites sociales, habitudes de vie...)	<b>56</b>	<b>26</b>	<b>16</b>	<b>20</b>	<b>24</b>	<b>17</b>
<b>FACTEURS SCOLAIRES</b> (Pratiques pédagogiques et éducatives, soutien aux élèves en difficulté, climat scolaire...)	<b>54</b>	<b>27</b>	<b>17</b>	<b>21</b>	<b>25</b>	<b>15</b>
<b>FACTEURS SOCIAUX</b> (La communauté, les ressources du milieu, l'environnement...)	<b>45</b>	<b>22</b>	<b>11</b>	<b>13</b>	<b>20</b>	<b>08</b>

\* Prendre note que 35 projets se déploient dans plus d'une MRC ce qui amène une différence au total global.

**FACTEURS PERSONNELS 56**

**FACTEURS SCOLAIRES 54**

**FACTEURS SOCIAUX 45**

**FACTEURS FAMILIAUX 42**

## Perception des déterminants de la réussite éducative et de la persévérance scolaire

Les répondants étaient invités à identifier pour chacune des initiatives décrites, sur quels principaux facteurs ils avaient un impact à travers la mise en œuvre du projet. La diversité des réponses témoigne des différentes perceptions et approches mises de l'avant.

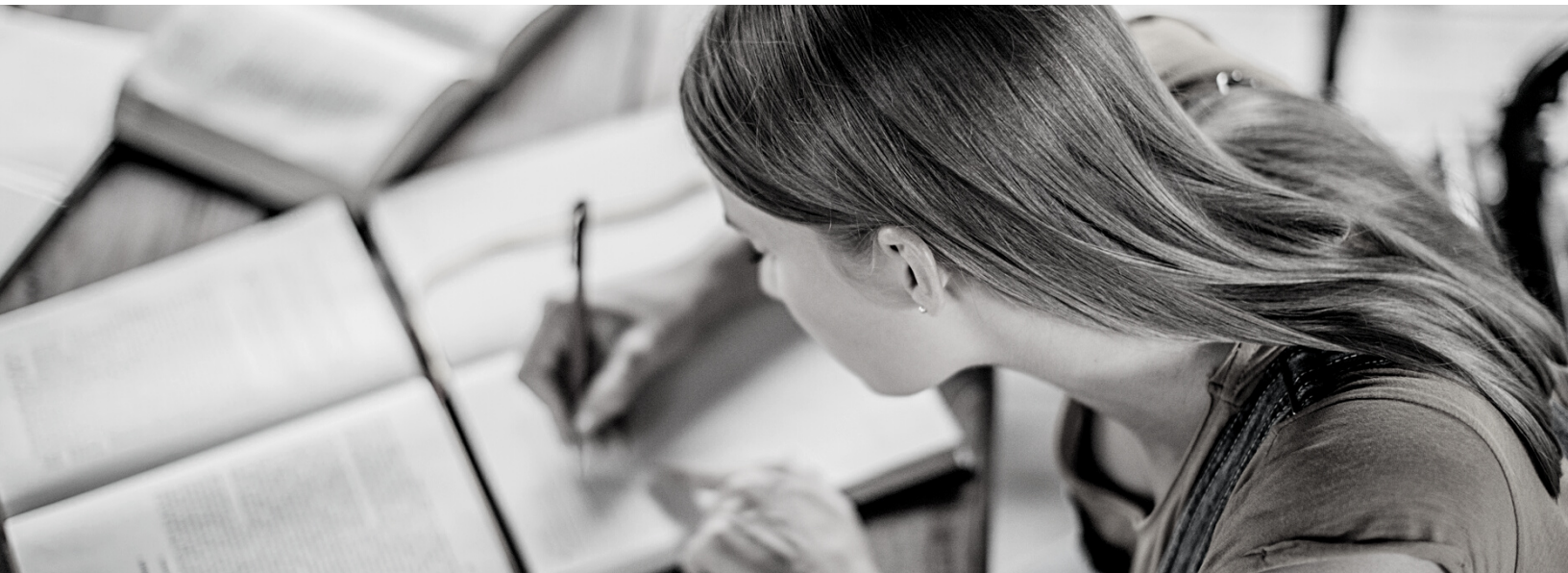
**20 initiatives recensées ciblaient un seul facteur de réussite et 14 initiatives les ciblaient tous.**



**À NOTER** | Pour un objectif général similaire, comme la conciliation études-travail, sur un territoire un répondant ciblait les facteurs personnels alors que sur un autre territoire, le répondant les ciblait tous. Parmi les initiatives recensées qui ciblent un seul facteur, ce sont les facteurs sociaux qui rassemblent le moins d'initiatives et les facteurs scolaires qui en rassemblent le plus.

## PISTES DE RÉFLEXION

- Est-ce qu'il y a une **compréhension commune** des acteurs impliqués en réussite éducative et sociale des facteurs qui déterminent la réussite éducative et sociale ?
- Est-ce que les **déterminants** de réussite éducative et de la persévérance scolaire **sont les mêmes** que ceux de la réussite sociale ?
- Comment interpréter l'**impact du travail des différents acteurs de développement social** sur les déterminants de réussite éducative et de la persévérance scolaire ?
- En général, le déterminant ciblant plus spécifiquement les facteurs familiaux serait le moins couvert, on peut faire un rapprochement avec l'écho des milieux qui signalent combien il est **difficile de mobiliser les parents**, notamment ceux qui cumulent différents facteurs de risque tel qu'une faible scolarisation ou qui n'ont pas confiance aux instances publiques.



Les priorités régionales de la Réussite éducative et sociale ont été établies lors du Colloque intersectoriel sur la réussite éducative en Montérégie-Ouest, le 11 mars 2019. À la suite de l'annulation du Chantier RÉs prévu en mars 2020, les membres de la communauté de pratique en RÉs ont validé de nouveau ces priorités en 2021.



**À NOTER** | Lors du Forum ouvert des communautés de pratique de Concertation Horizon tenu en février 2022, les participants ont évoqué ces champs d'actions prioritaires :

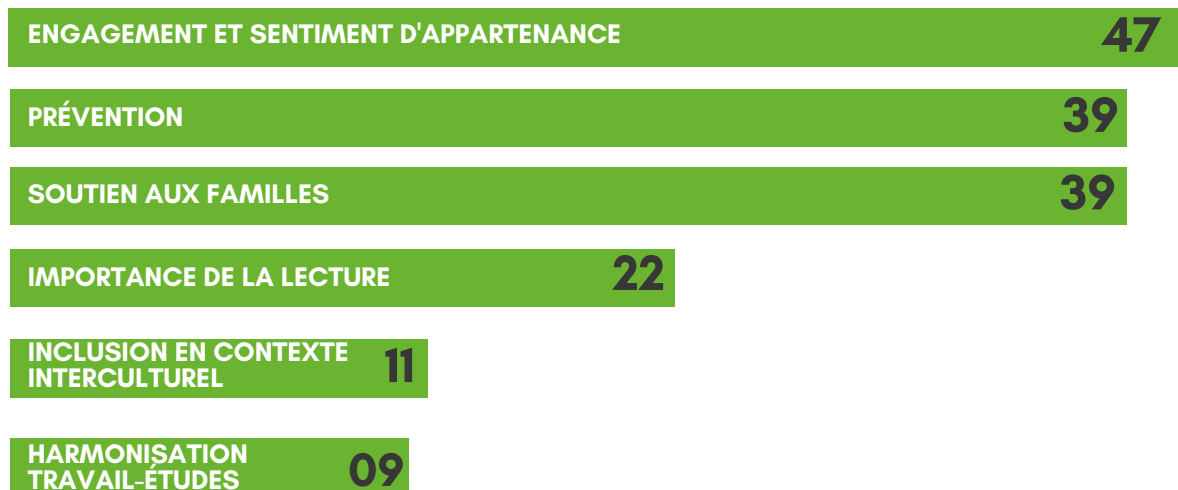
1. Renforcer le lien entre les différents intervenants et les écoles;
2. Favoriser l'action intersectorielle;
3. Faire remonter les préoccupations régionales jusqu'à la sphère politique.

### Tableau récapitulatif par priorités régionales

	TOTAL	MRC BS	MRC HSL	MRC JDN	MRC ROUSS	MRC VS
<b>INITIATIVES RECENSÉES</b> Note : Certaines initiatives couvrent plus d'un territoire.	<b>80</b>	<b>38</b>	<b>24</b>	<b>31</b>	<b>35</b>	<b>24</b>
<b>ENGAGEMENTS ET SENTIMENT D'APPARTENANCE</b> (ex. : partenariats école-communauté, favoriser l'engagement et le sentiment d'appartenance)	<b>47</b>	<b>26</b>	<b>18</b>	<b>19</b>	<b>26</b>	<b>12</b>
<b>IMPORTANCE DE LA LECTURE</b> (ex. : développer le goût de la lecture)	<b>22</b>	<b>11</b>	<b>04</b>	<b>08</b>	<b>10</b>	<b>07</b>
<b>SOUTIEN DES FAMILLES</b> (ex. : stratégies pour rejoindre les parents ciblés et développer des relations de confiance)	<b>39</b>	<b>16</b>	<b>10</b>	<b>20</b>	<b>26</b>	<b>08</b>
<b>PRÉVENTION</b> (petite enfance, agir tôt, les transitions)	<b>39</b>	<b>18</b>	<b>12</b>	<b>12</b>	<b>15</b>	<b>13</b>
<b>HARMONISATION TRAVAIL-ÉTUDES</b>	<b>09</b>	<b>07</b>	<b>03</b>	<b>04</b>	<b>04</b>	<b>03</b>
<b>INCLUSION EN CONTEXTE INTERCULTUREL</b>	<b>11</b>	<b>04</b>	<b>03</b>	<b>05</b>	<b>08</b>	<b>03</b>

\* Prendre note que 35 projets se déploient dans plus d'une MRC ce qui amène une différence au total global.

## RÉPARTITION DES INITIATIVES PAR PRIORITÉS RÉGIONALES



## CONSTATS

- **Priorité #1** : Ce qui rassemble le plus grand nombre d'initiatives, c'est l'engagement et sentiment d'appartenance. Cette priorité fait référence à des initiatives qui visent des partenariats école-communauté, ou encore qui favorisent l'engagement et le sentiment d'appartenance au milieu de vie des jeunes, particulièrement dans les écoles;
- **Priorité #2, exæquo** : Le soutien aux familles et la prévention en lien avec l'agir tôt chez les tout-petits et les transitions, notamment l'entrée à l'école. Ces priorités ciblent des populations jugées vulnérables ou à risque sous différents aspects.

Les répondants au sondage ont ajouté les priorités suivantes : aide aux devoirs, passage à l'âge adulte des jeunes en contexte de vulnérabilité, main-d'œuvre qualifiée pour occuper les emplois de la région, glissade de l'été, et contrer l'intimidation.

## PISTES DE RÉFLEXION

- Est-ce que le **travail de collaboration** est une perspective rassembleuse pour les différentes initiatives agissant sur les 3 priorités régionales qui mobilisent le plus de ressources soit : l'engagement et le sentiment d'appartenance, le soutien aux familles et la prévention, notamment lors des transitions ?
- Est-ce que les différents milieux interpellés dans une approche école-famille-communauté partagent une **compréhension commune** du travail de collaboration ?
- Quels sont les **principaux freins** à cette approche école-famille-communauté ? Les raisons de ces freins ?
- Comment soutenir les milieux pour relever les **défis de collaboration** des approches école-famille et communautés ?
- Comment le **travail de collaboration** peut avoir un impact positif sur le soutien aux familles et le travail de prévention à travers les transitions ?

# 3 L'INTENSITÉ D'INTERVENTION

Tenir compte des intensités d'intervention dans les démarches de recensions peut faciliter la complémentarité des offres de services ou le développement des activités.

Si toutes les organisations peuvent contribuer à la sensibilisation, à faire du référencement, à contribuer au repérage pour faciliter la mise en place de services, tous n'ont pas les ressources ou le mandat d'intervenir de façon plus spécifique ou intensive auprès de groupes ou d'individus cumulant des indices de risque ou de vulnérabilité ciblés. L'intensité d'intervention exige plus de temps, des ratios de groupes plus petits et un encadrement plus soutenu.

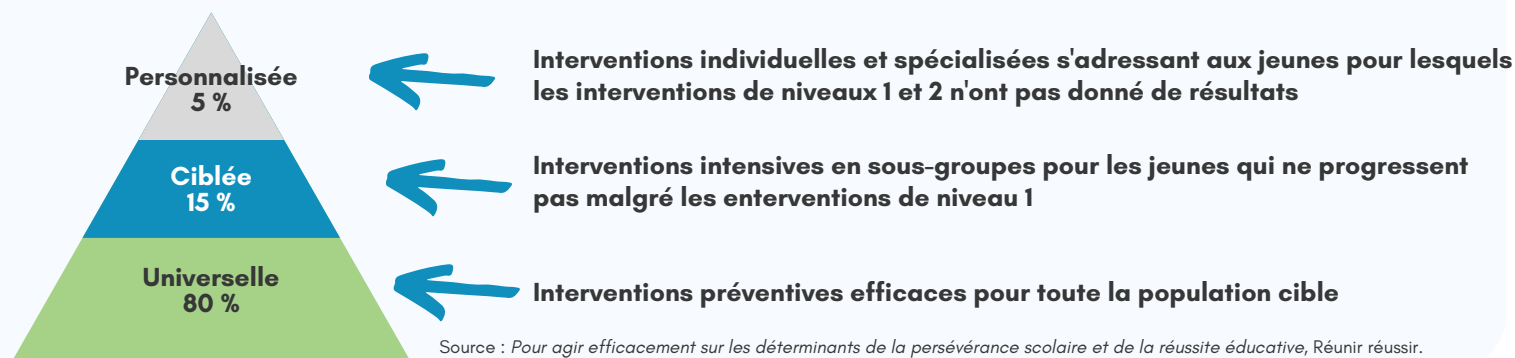
Toutefois, la connaissance approfondie des ressources, des mécanismes de référencement et l'adhésion commune à une approche adaptée aux clientèles vulnérables peuvent faire une différence. Savoir quand, comment et qui interpeller pour faciliter l'accès à un soutien adapté pour les personnes en situation de vulnérabilité, c'est souvent une pratique commune à développer qui permet de créer un filet de sécurité sociale significatif auprès des personnes ciblées.

## Tableau récapitulatif par intensité d'intervention

	TOTAL	MRC BS	MRC HSL	MRC JDN	MRC ROUSS	MRC VS
<b>INITIATIVES RECENSÉES</b> Note : Certaines initiatives couvrent plus d'un territoire.	<b>80</b>	<b>38</b>	<b>24</b>	<b>31</b>	<b>35</b>	<b>24</b>
<b>PRÉVENTION UNIVERSELLE</b>	<b>43</b>	<b>24</b>	<b>13</b>	<b>15</b>	<b>18</b>	<b>12</b>
<b>INTERVENTION EN GROUPE CIBLÉ</b>	<b>30</b>	<b>08</b>	<b>07</b>	<b>11</b>	<b>11</b>	<b>08</b>
<b>INTERVENTION PERSONNALISÉE</b>	<b>15</b>	<b>11</b>	<b>05</b>	<b>06</b>	<b>07</b>	<b>02</b>

\* Prendre note que 35 projets se déploient dans plus d'une MRC ce qui amène une différence au total global.

### Modèle de réponse à l'intervention



# 3 L'INTENSITÉ D'INTERVENTION

## CONSTATS



- 7 initiatives visant le niveau d'intervention universel couvrent l'ensemble du territoire;
- Une initiative visant le niveau d'intervention par petits groupes couvre l'ensemble du territoire;
- Une initiative visant le niveau d'intervention personnalisé couvre l'ensemble du territoire.

## PISTES DE RÉFLEXION

On sait que le contexte de la crise sanitaire a exacerbé les problématiques sociales et généré des impacts importants auprès des jeunes présentant des facteurs de vulnérabilité.

- Comment la **situation post-covid** influence les organisations dans la planification des offres de services aux jeunes ?
- Est-ce que la période post-covid exige une **adaptation de l'intensification des interventions** ?
- Est-ce que la crise de COVID a généré de plus grands besoins d'intervention par petits groupes ou individualisée ?
- Est-ce que la réflexion entourant les **approches collaboratives école-famille-communauté** pourrait contribuer à l'identification de façons de faire favorisant un accompagnement adapté aux besoins des clientèles vulnérables ?



## 4 LES CLIENTÈLES CIBLÉES (GROUPE D'ÂGES)

La réussite éducative et sociale est une affaire de tous les âges, toutefois les missions d'organismes et le financement public viennent préciser les clientèles ciblées par leurs offres de services respectives. Si une initiative peut permettre de rejoindre différents groupes ciblés, souvent la mission de l'organisme prestataire ou l'objectif général d'une initiative peut freiner la présence de l'un ou l'autre des groupes ciblés.

À titre d'exemple, à première vue, les organismes jeunesse peuvent avoir un accès privilégié aux parents des jeunes qui les fréquentent, toutefois devant la possibilité qu'un parent soit informé des activités d'un jeune par l'équipe d'intervention, des jeunes peuvent démontrer une méfiance voire un désengagement auprès de l'organisme jeunesse.

**Tableau récapitulatif par clientèle cible**

	TOTAL	MRC BS	MRC HSL	MRC JDN	MRC ROUSS	MRC VS
<b>INITIATIVES RECENSÉES</b> Note : Certaines initiatives couvrent plus d'un territoire.	<b>80</b>	<b>38</b>	<b>24</b>	<b>31</b>	<b>35</b>	<b>24</b>
<b>ENFANTS 0-5 ANS</b>	<b>37</b>	<b>17</b>	<b>09</b>	<b>16</b>	<b>21</b>	<b>12</b>
<b>ENFANTS 5-12 ANS</b>	<b>24</b>	<b>10</b>	<b>06</b>	<b>09</b>	<b>09</b>	<b>06</b>
<b>JEUNES 13-17 ANS</b>	<b>38</b>	<b>20</b>	<b>13</b>	<b>15</b>	<b>15</b>	<b>11</b>
<b>JEUNES ADULTES 18-25 ANS</b>	<b>16</b>	<b>11</b>	<b>08</b>	<b>04</b>	<b>05</b>	<b>07</b>
<b>PARENTS (ENFANT MOINS DE 12 ANS)</b>	<b>20</b>	<b>13</b>	<b>08</b>	<b>04</b>	<b>05</b>	<b>07</b>
<b>PARENTS D'ADOLESCENTS</b>	<b>18</b>	<b>09</b>	<b>06</b>	<b>10</b>	<b>10</b>	<b>04</b>

\* Prendre note que 35 projets se déploient dans plus d'une MRC ce qui amène une différence au total global.

## 4 LES CLIENTÈLES CIBLÉES (GROUPE D'ÂGES)

### RÉPARTITION DES INITIATIVES PAR CLIENTÈLE CIBLÉE

JEUNES 13-17 ANS	38
ENFANTS 0- 5 ANS	37
ENFANTS 5 -12 ANS	24
PARENTS (ENFANTS MOINS DE 12 ANS)	20
PARENTS D'ADOLESCENTS	18
JEUNES ADULTES 18-25 ANS	16

### CONSTATS



- Les enfants 0-5 ans et les adolescents (13-17) sont les clientèles qui sont le plus soutenues par les initiatives recensées (38);
- Les parents en général sont touchés par 38 initiatives recensées;
- Les jeunes adultes sont les moins touchés par les initiatives soutenues, il y a un potentiel déficit de couverture de services à ce niveau.

### PISTES DE RÉFLEXION

- Est-ce qu'il serait pertinent d'accorder une **attention particulière aux jeunes adultes** qui évoluent en dehors d'un parcours scolaire traditionnel pour connaître les ressources qu'ils fréquentent ?
- Qui travaille avec les parents ? Comment **mobiliser les parents absents ou désengagés** ? Des pistes de solutions et des approches sont connues, des initiatives sont en cours, d'autres ont été tentées par le passé. Est-ce qu'une mise en commun avec des acteurs impliqués serait une piste de travail rassembleuse ?



## 5 LES ÉTAPES DU PARCOURS ÉDUCATIF ET SOCIAL

Bien que les membres de la communauté de pratique précisent que la réussite éducative et sociale ne suit pas un parcours linéaire, les transitions s'inscrivent dans les étapes de scolarisation traditionnelle. Si le parcours scolaire peut-être interrompu, les transitions sont prévisibles.

### Tableau récapitulatif par étapes du parcours éducatif et social du jeune

Comme les chiffres nous le montrent, une initiative peut cibler plus d'un groupe d'âge.

	TOTAL	MRC BS	MRC HSL	MRC JDN	MRC ROUSS	MRC VS
<b>INITIATIVES RECENSÉES</b> Note : Certaines initiatives couvrent plus d'un territoire.	<b>80</b>	<b>38</b>	<b>24</b>	<b>31</b>	<b>35</b>	<b>24</b>
<b>TRANSITION 1</b>	<b>29</b>	<b>12</b>	<b>08</b>	<b>16</b>	<b>13</b>	<b>16</b>
<b>TRANSITION 2</b>	<b>19</b>	<b>10</b>	<b>06</b>	<b>09</b>	<b>09</b>	<b>07</b>
<b>TRANSITION 3</b>	<b>17</b>	<b>13</b>	<b>09</b>	<b>15</b>	<b>08</b>	<b>07</b>
<b>PASSAGE VERS LE MARCHÉ DU TRAVAIL</b>	<b>11</b>	<b>08</b>	<b>05</b>	<b>04</b>	<b>04</b>	<b>04</b>

\* Prendre note que 35 projets se déploient dans plus d'une MRC ce qui amène une différence au total global.

### RÉPARTITION DES INITIATIVES RECENSÉES SELON LES ÉTAPES DU PARCOURS ÉDUCATIF ET SOCIAL



# 5 LES ÉTAPES DU PARCOURS ÉDUCATIF ET SOCIAL

## CONSTATS



- La transition #1 est celle qui regroupe le plus d'initiatives recensées;
- La transition vers le marché du travail est celle qui regroupe le moins d'initiatives recensées.

## PISTES DE RÉFLEXION

- Quels sont les **modèles collaboratifs** déployés dans chacun des territoires pour soutenir les transitions ?
- Comment se travaille chacune des transitions ?
- Quelles passerelles sont créées pour faciliter les transitions ?
- Pendant combien de temps les personnes soutenues dans les transitions, enfants et parents, bénéficient d'un **soutien** ?
- Qu'est-ce que la transition implique comme **transfert de connaissances** au niveau des professionnels interpellés ?
- Comment le **contexte post-covid, la pénurie de main-d'œuvre et la pression** que rencontrent les jeunes pour intégrer le marché du travail peuvent avoir un impact sur la réussite éducative et sociale des jeunes sur le territoire ?
- Comment se fait la transition des jeunes adultes dans les services ? Est-ce que le changement de statut, qui implique un **transfert des dossiers des services jeunesse aux services adultes**, lors du passage à l'âge adulte engendre des ruptures des services ?
- Quels sont les **mécanismes de collaboration** les plus efficaces pour orchestrer des transitions sans ruptures de services ?



# CONCLUSION

## CONSTATS ET PISTES DE RÉFLEXION



# CONSTATS GÉNÉRAUX

Beaucoup de réponses, beaucoup d'initiatives, beaucoup de personnes et d'organisations sont impliquées en réussite éducative et sociale sur le territoire.

Cette démarche de recension qui a permis de recenser 80 initiatives reste néanmoins sommaire. Il y a en effet beaucoup d'autres initiatives et projets en cours qui ont des impacts importants sur la réussite éducative et sociale.

Cet exercice de recension permettra, dans un premier temps, de faire connaissance avec une partie des initiatives et des partenaires engagés en réussite éducative et sociale par territoire de MRC et par champ d'intérêt. Dans un deuxième temps, elle peut guider les partenaires de réussite éducative et sociale à identifier certains déficits de couverture de services.



## Déficits de couverture de services

Les services font généralement référence à une offre qui s'adresse aux individus ou de manière plus étendue à des activités structurées visant l'atteinte d'objectifs spécifiques auprès de groupes ciblés.

Donc les déficits de couvertures de services constitueraient l'absence de services ou l'absence d'activités spécifiques. La recension telle que réalisée ne permet pas de faire de tels constats.

À l'issue de la démarche, on ne peut pas affirmer que l'exercice a permis l'identification de déficits de couvertures de services, mais une question mérite réflexion :

**À quoi faisons-nous référence avec les « déficits de couvertures de services » ?**



### Pistes de réflexion

En recoupant les différentes initiatives recensées, voici quelques éléments soumis à votre réflexion, qui permettraient une éventuelle identification de ces déficits de couvertures de services :

- Quels types de services seraient jugés essentiels dans la réussite éducative et sociale ?
- Si tous les critères soumis à la recension sont couverts sur tous les territoires de MRC, est-ce que les efforts à déployer seraient davantage sur l'accès aux informations ou à ces mêmes services ?
- Comment pouvons-nous bonifier ou renforcer l'accès aux services ?
- Quels sont les leviers pour améliorer la connaissance ou l'accès aux services ?
- Est-ce qu'il est plus porteur de se concentrer sur les offres de services ou sur des approches collaboratives facilitant l'accès aux services ?

Avec ce premier regard et les données que nous possédons, il apparaît que les jeunes adultes 18-25 ans semblent être moins bien desservis en termes de projets que les autres tranches d'âge.

Pour aller plus loin, il serait intéressant de croiser les données de ce rapport avec le portrait statistique de la région sur des jeunes, les jeunes adultes, le taux de décrochage, etc. Ensuite, pour chacun des critères, comprendre comment les initiatives tiennent compte :

- De l'analyse différenciée selon les sexes;
- Des inégalités sociales de santé;
- De la disparité des besoins entre les 13-14 ans, les 15-17 ans et les 18-25 ans.

# CONSTATS GÉNÉRAUX (SUITE)

## Les arrimages

Par arrimages nous entendons la création de liens entre les initiatives pour partager des objectifs ou des intérêts communs ou bonifier une offre de services en nous appuyant sur la complémentarité des ressources.

**Il est pertinent de souligner que sur les 80 initiatives recensées, 68 ont été identifiées comme transférable.**

Des réflexions autour des approches écoles-familles-communautés semblent être une zone de croisement avec un grand potentiel d'arrimages. Cette perspective de travail rassemble une grande proportion d'initiatives recensées et permettrait de viser :

- La création de liens entre le scolaire et le social pour renforcer les facteurs de réussite et améliorer l'accès à une complémentarité de services;
- La complémentarité des efforts sur les facteurs de la réussite éducative et sociale et de la persévérance scolaire;
- Des transitions sans ruptures de services;
- Un soutien aux parents absents ou désengagés et aux familles avec des facteurs de vulnérabilité;
- L'amélioration de la connaissance des ressources sur le territoire;
- La création d'un filet de sécurité permettant d'offrir un soutien adapté dans les moments voulus par les personnes;
- La complémentarité des forces entre l'institutionnel et le communautaire.

### Pistes de réflexion

- Est-ce qu'il serait facilitant de rassembler les partenaires qui travaillent sur des problématiques similaires qui ne semblent pas être rassemblées sous un mécanisme de gouvernance, par exemple :
  - Conciliation études-travail;
  - Mobiliser les parents absents ou vulnérables;
  - Les transitions;
  - ...

Quel serait le meilleur moyen de faire connaître les initiatives qui ont développé au cours des années de bonnes pratiques de collaboration facilitant les arrimages ?



# CONSTATS GÉNÉRAUX (SUITE)

## Pistes de réflexion sur l'ensemble des initiatives recensées

- Valider auprès des membres de la Communauté de pratique et des instances locales si les priorités qui ont été ajoutées au nombre des priorités régionales par les répondants sont partagées plus largement : aide aux devoirs, passage à l'âge adulte des jeunes en contexte de vulnérabilité, main-d'œuvre qualifiée pour occuper les emplois de la région, glissade de l'été, contrer l'intimidation.
- Lesquelles pourraient aussi être traitées avec d'autres communautés de pratique, par exemple, la sécurité alimentaire et la santé mentale des jeunes ?



# ANNEXE 1

## Organisations recensées

Action Famille  
Alliance carrière travail (ACT)  
Apprendre en cœur  
Association Animation Jeunesse Vaudreuil  
Benado  
Carrefour jeunesse-emploi Beauharnois-Salaberry  
Carrefour jeunesse-emploi Roussillon  
Carrefour jeunesse-emploi Vaudreuil-Soulanges  
Cégep de Valleyfield  
Centre de services scolaire de la Vallée-des-Tisserands  
Centre de services scolaire des Grandes seigneuries  
Centre de services scolaire des Trois-Lacs  
Centre Prénatal et Jeunes Familles  
CISSSME (centre jeunesse)  
CISSSMO  
CLD des Jardins de Napierville  
Commission scolaire New Frontiers  
Complexe Le Partage  
CPE Bobino  
CPE du Jardin Fleuri  
CPE La Mère Schtroumph  
CPE Les Lutins  
CPE Mamie Soleil  
Liberté de choisir  
Direction de santé publique de la Montérégie  
École de la Baie-Saint-François  
Actions Dépendances  
École des 3 sources  
École secondaire Arthur-Pigeon  
École secondaire du Chêne-Bleu  
Entraide Mercier  
ESPACE Châteauguay et le Service de police de Châteauguay  
Fondation de la Cité-des-Jeunes  
Groupe de travail montérégien-orthophonie et développement du langage  
Halte Familiale  
Instance régionale de concertation en persévérance scolaire et réussite éducative de la Montérégie  
Justice Alternative du Suroît  
La Station de l'Aventure Maison de la famille  
L'ABC de la Famille  
Les bibliothèques des secteurs de Kateri, Châteauguay et Jardins-de-Napierville  
Maison de la Famille Kateri  
Maison de la famille Vaudreuil-Soulanges  
Maison de la jeunesse 12-17 de Valleyfield  
Maison des jeunes de Huntingdon inc.  
Maison des jeunes l'Entracte  
Maison des jeunes St-Rémi  
Montérégie West Community Network  
Opération Colibri-Crocs  
Quartier des femmes  
Résidence-Elle du Haut-Saint-Laurent  
Sourire sans fin  
Station de l'Aventure-Maison de la Famille  
Une Affaire de Famille  
Ville de Beauharnois

# ANNEXE 2

## Noms des initiatives recensées

Activités du volet parent  
Agir tôt  
Aide aux devoirs  
Atelier de persévérance scolaire  
Atelier du développement du langage  
Ateliers Préparation à l'école  
Bien équipé pour la rentrée  
Camp d'été pédagogique  
Camp pédagogique offert par le Cégep de Valleyfield  
Campagne annuelle des Journées de la persévérance scolaire (JPS)  
Chill Boxe  
Comité discutons langage  
Comité langage Jardin-Roussillon  
Comité langage Vaudreuil-Soulanges  
Comité transition scolaire école des 3 sources  
Conciliation études-travail (V-S)  
Conciliation études-travail (B-S)  
Cré-Actions  
Développement du langage  
Échanger sans frontières (Café rencontre pour personnes immigrantes)  
En sécurité avec mon sac à dos  
Escouade Fugue  
Été extrême  
Études dirigées en mathématiques  
Éveil à la lecture, à l'écriture et aux mathématiques.  
Génération unie  
GTR-TS Groupe de Travail régional Montérégien en Transition scolaire  
Habiletés sociales (Brindami)  
Habileté Parental  
Images et mots  
J'aime lire...  
Je tisse des liens gagnants  
Je vaux +  
La Halte  
La Semaine interculturelle, aide aux devoirs offerts par des cégépiens impliqués dans leur communauté.  
Le Phénix  
L'Élan l'école du Carrefour  
Les Camps d'été Stimulaction 2022  
Les camps Franco-Fun  
Les matinées de conte d'Apprendre en cœur  
Les Petites Bedaines pleines  
Les petits cuistots  
Les soirées communautaires : mercredis communautaires (Roussillon), 5 à 7 Soirées Communautaires (Valleyfield),  
Soirée Communau-T (Haut-Saint-Laurent)  
Maman, papa, je rentre à la maternelle !  
Maman, papa, je rentre à la maternelle - période estivale !  
Maman-conseils  
Mesures d'appui en persévérance scolaire : service d'aide aux devoirs avec tuteur, programme de mentorat scolaire, information scolaire et aide-conseil aux organisations.

# ANNEXE 2

## Noms des initiatives recensées

Mon campus, mon boisé  
Motiv'Action, l'alternative au camp de jour régulier pour les jeunes de 9 à 13 ans  
Parlement scolaire au primaire  
Péri Ressources  
Petit groupe de cheminement de vie avec le test At.9 (Psychagogie des valeurs)  
Pimp ta bibliothèque ! (Projet de bénévolat et de persévérance scolaire. Février et mars 2022)  
Prendre Soins des Parents  
Programme ALT  
Programme Apostrophe  
Programme Mère-Amie  
Programme Option  
Programme Pivot  
Programme S.A.U.T.S  
Service d'accompagnement unique favorisant la transition vers le secondaire  
Programme Work-Ready  
Projet BORIS (Base d'opérations en récupération et intégration scolaire)  
Projet en prévention de la Criminalité « Sors de ta zone de confort »  
Projet en prévention des dépendances et de l'usage à risque de substances psychoactives au secondaire  
Projet vert, École secondaire du Chêne-Bleu  
Projets innovants :  
1- initiation à la production vidéo numérique  
2- initiation à l'organisation d'événements culturels  
3- initiation à la mécanique vélo  
4- initiation à l'upcycling et à la médiation culturelle  
Pyramide de la littérature  
Repérage orthophonique  
Solution mentale  
Soyons complices  
Stimulation du langage (V-S)  
Stimulation du langage (B-S)  
Stimulation globale  
Tutorat pour les élèves de Vaudreuil-Soulanges qui fréquentent une école secondaire anglophone  
Un vélo, un sourire  
Vivre des activités orientantes animées par des tuteurs et professeurs du Cégep de Valleyfield  
Voyager à travers les mots et les sons (volet I et II)

# ANNEXE 3

## Fiches projets

# MRC BEAUHARNOIS-SALABERRY

## Fiches projets

# MRC HAUT-SAINT-LAURENT

## Fiches projets

# MRC JARDINS-DE-NAPIERVILLE

## Fiches projets

# MRC ROUSSILLON

## Fiches projets

# MRC VAUDREUIL-SOULANGES

## Fiches projets